



## Le mot de la présidente **Nathalie Massias**

À l'instar du mouvement constaté dans l'ensemble de la juridiction administrative, le tribunal administratif de Poitiers a connu, en 2014, une progression des affaires enregistrées, qui a atteint près de 10 % et a concerné plus particulièrement les domaines de la fiscalité, des étrangers et, dans une moindre mesure, de l'urbanisme et de l'environnement. Du fait de cette augmentation et en dépit d'une légère augmentation du nombre d'affaires jugées, le taux de

couverture des entrées de requêtes par les sorties n'a atteint que 92 %. Il en est résulté un accroissement du stock, qui s'établit à 3 621 dossiers en données nettes, et des délais de jugement. En raison d'un effectif de magistrats incomplet et eu égard à la nécessité de juger en priorité les affaires à délais contraints, le stock de dossiers enregistrés depuis plus de deux ans, qui s'établit à 16,2 % du stock total, demeure excessif. L'arrivée, à compter du 1<sup>er</sup> juillet 2015, d'un magistrat supplémen-

taire devrait permettre de réduire sensiblement ce stock ancien. Pour autant, le tribunal a des motifs de satisfaction : la pratique de Télérecours y est un succès grâce à la mobilisation et au dynamisme de son greffe. Elle suscite l'adhésion de l'ensemble des interlocuteurs de la juridiction, administrations et barreau, comme en témoigne le taux d'enregistrement dans Télérecours des requêtes éligibles qui atteint, en fin d'année, près de 64 %.

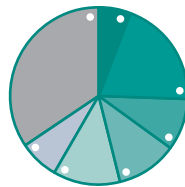
**3 257**  
AFFAIRES ENREGISTRÉES,  
SOIT UNE AUGMENTATION DE  
**9,8 %** PAR RAPPORT À 2013

**2 999**  
AFFAIRES JUGÉES, SOIT  
UNE AUGMENTATION  
DE **0,7 %** PAR RAPPORT  
À 2013

Délai prévisible moyen  
de jugement

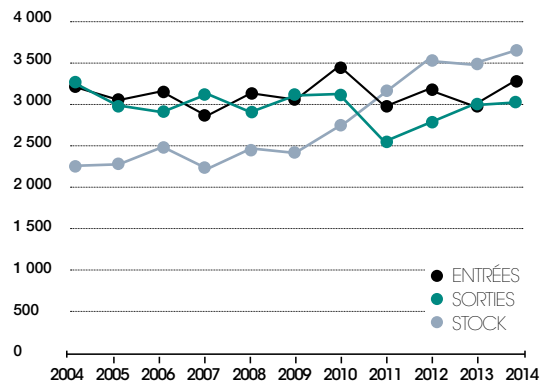
**1a2m15j**  
-74 %  
DE 2004 À 2014

### RÉPARTITION DES AFFAIRES JUGÉES PAR TYPE DE CONTENIEUX



6 % Contentieux fiscal  
19,8 % Étrangers  
9,3 % Fonctionnaires  
et agents publics  
11,1 % Police  
12,2 % Environnement et  
urbanisme & aménagement  
7,3 % Contentieux sociaux  
34,4 % Autres

### NOMBRE D'AFFAIRES EN DONNÉES NETTES (DEPUIS 2004)



\* Les données nettes correspondent à l'ensemble des requêtes, déduction faite de celles qui présentent des questions identiques en fait et en droit.